

## PRONTUARIO DELLE REGOLE ANTI-COVID PER LE FAMIGLIE

### SECONDARIA DI PRIMO GRADO

1. Tutti gli studenti e le studentesse, devono essere dotati dalla famiglia di mascherina monouso oppure di altro tipo (ad es. lavabili), da usare nei momenti di ingresso, uscita, spostamenti all'interno della scuola. Al riguardo va precisato che, “ **non sono soggetti all'obbligo i soggetti con disabilità** non compatibili con l'uso continuativo della mascherina ovvero i soggetti che interagiscono con i predetti”.
2. L'utilizzo della mascherina è necessario in situazioni ( statiche o dinamiche) nelle quali non sia possibile garantire il distanziamento previsto, distanza minima di 1 metro ( verbale CTS 94 del 7/7/2020).
3. Non è ammesso l'ingresso a scuola dei genitori, salvo casi particolari. In caso di dimenticanza di materiale scolastico o altri effetti personali i genitori sono pregati di non recarsi a scuola
4. I docenti, ogni qualvolta sia possibile e usando la loro autonomia didattica, favoriranno momenti di lezione all'aperto.
8. I docenti e i genitori devono provvedere ad una costante azione educativa sui minori. Gli alunni/e devono essere istruiti a lavarsi bene le mani ogni volta che vanno al bagno, con sapone o usando le salviette di carta usa e getta, anche se in ogni servizio è affisso un cartello con le istruzioni per il corretto lavaggio delle mani. Negli spazi comuni, all'esterno delle classi, sono disponibili dispenser/contenitore con gel disinfettante.
9. L'igiene personale deve caratterizzare il percorso educativo, finalizzato ad acquisire corretti comportamenti, compatibilmente con il grado di autonomia e responsabilità come evitare di toccare gli occhi , il naso, la bocca con le mani , tossire, starnutire all'interno del gomito, con il braccio piegato o all'interno di un fazzoletto monouso.
10. I banchi devono rigorosamente essere mantenuti nella posizione in cui vengono trovati nelle aule. Sul pavimento sono presenti adesivi che corrispondono alla posizione degli stessi , regolati in funzione del distanziamento in aula.
12. I genitori non devono assolutamente mandare a scuola i figli che abbiano febbre (anche minima), tosse e/o raffreddore, oppure che negli ultimi 14 giorni siano entrati in contatto con malati di COVID o con persone in isolamento precauzionale.
13. Dopo una assenza per malattia superiore a 3 giorni, la riammissione a scuola sarà consentita previa presentazione della idonea certificazione del Pediatra di libera scelta/medico di medicina generale attestante l'assenza di malattie infettive o diffuse e l'idoneità al reinserimento nella comunità educativa/scolastica.
13. Qualora un alunno si senta male a scuola rivelando i sintomi sopradetti, sarà immediatamente portato in un'aula dedicata, secondo le indicazioni del protocollo di sicurezza emanate dal Ministero e dal Comitato Tecnico Scientifico. La famiglia sarà immediatamente avvisata ed è tenuta al prelievo del minore nel più breve tempo possibile. A tale scopo, è indispensabile garantire la costante reperibilità di un familiare o di un delegato, durante l'orario scolastico.

14. L'eventuale ingresso del personale e degli studenti già risultati positivi all'infezione da COVID-19 deve essere preceduto da una preventiva comunicazione con la certificazione medica da cui risulti la "avvenuta negativizzazione" del tampone secondo le modalità previste e rilasciata dal Dipartimento di prevenzione territoriale di competenza.
15. I genitori non possono accedere all'interno della scuola nei momenti di ingresso e uscita, ma aspettare i figli, che verranno accompagnati da collaboratori scolastici o docenti, all'esterno della scuola. È previsto un solo accompagnatore. Sono tenuti a rispettare le forme di accesso ai locali rispondenti alle procedure di antiassembramento e tracciatura delle presenze come indicato dalla dirigenza e a non accedere, se non per situazioni di comprovata emergenza o necessità a scuola durante lo svolgimento delle attività in presenza degli alunni.
17. I colloqui dei genitori con i docenti, fino alla durata dell'emergenza epidemiologica saranno effettuati a distanza, in videoconferenza, oppure previo appuntamento via email.
18. Non è consentito portare dall'esterno cibi e bibite, per festeggiare compleanni o altre ricorrenze.
20. In ogni plesso scolastico sarà identificato un ambiente dedicato all'accoglienza e isolamento, di eventuali persone o alunni che dovessero manifestare una sintomatologia compatibile con COVID – 19 (senza creare allarmismi o stigmatizzazione). I minori non devono rimanere da soli ma sorvegliati da un adulto munito di DPI fino a quando non saranno affidati a un genitore / tutore legale.
21. In ogni singolo plesso scolastico sono predisposti percorsi di entrata/ uscita, utilizzando tutti gli ingressi disponibili, di cui le famiglie saranno messe a conoscenza e che andranno rigorosamente rispettati secondo le fasce orarie predisposte in modo diversificato per l'entrata e uscita.
22. Per agevolare l'inserimento degli alunni ad inizio anno scolastico, in particolare per gli alunni nuovi iscritti, saranno progettate attività per piccoli gruppi con la presenza di un solo genitore o di chi esercita la responsabilità genitoriale che dovrà indossare la mascherina durante tutta la permanenza all'interno della struttura. Saranno predisposte fasce orarie specifiche per l'inserimento che il genitore è invitato a rispettare rigorosamente. Preferibilmente le attività di accoglienza saranno svolte all'esterno.
23. I genitori devono impegnarsi a rispettare rigorosamente gli orari sotto indicati per l'entrata e l'uscita, che variano da sezione a sezione, secondo il piano di organizzazione indicato:

# SCUOLA SECONDARIA DI PRIMO GRADO

## ORARI, PERCORSI, PLANIMETRIE

### Orario Scolastico

1. Lunedì 14 settembre per le **classi prime** l'orario è dalle 9:15 alle 11:15
2. Lunedì 14 settembre per le **classi seconde e terze** l'orario è dalle 8:15 alle 12:15
3. Da Martedì 15 settembre l'orario è dalle 8:15 -12:15 per tutte le classi
4. Da lunedì 21 settembre: orario completo per tutti gli alunni (classi Lun-Sab: 8:15-13:15; classi Lun-Ven: 8:15-14:15)

### Ingressi e Uscite

Per evitare assembramenti tra gli studenti all'entrata e all'uscita sono stati individuati 4 percorsi differenziati e identificati con colori diversi (rosso, rosa, blu, giallo). All'esterno dell'edificio scolastico saranno presenti i cartelli colorati indicanti l'ingresso di ciascun percorso.

#### **Percorso Rosso (n° 1):**

**ingresso e uscita:** cancello che conduce al campo da basket + porta a vetro principale di destra n°1

**classi:** 3D 2B 2E 3A 1G 1B

#### **Percorso Rosa (n°2):**

**ingresso e uscita:** cancello principale + porta a vetro principale di sinistra n° 2+ scale per il primo piano

**classi:** 2D 1D 3B 1E 3C

#### **Percorso Blu (n°3):**

**ingresso e uscita:** cancello principale + porta posteriore n° 3

**classi:** 2F 3G 3E 1F

#### **Percorso Giallo (n°4):**

**ingresso e uscita:** cancello che conduce al campo da basket + porta laterale n° 4, accanto alla palestra + scale per il primo piano

**classi:** 3F 1A 2A 2G 1C 2C

I primi giorni di scuola i docenti saranno presenti fuori la scuola per guidare gli alunni lungo il percorso a loro assegnato. Quando gli studenti dimostreranno di aver acquisito adeguata sicurezza, gli insegnanti attenderanno i gruppi in aula.

L'uscita dalla scuola avverrà seguendo a ritroso il percorso compiuto all'entrata. I docenti saranno attenti a far uscire i propri alunni in modo ordinato (usciranno per prime le classi più vicine alla porta di uscita assegnata), mantenendo le giuste distanze dagli altri gruppi classe.

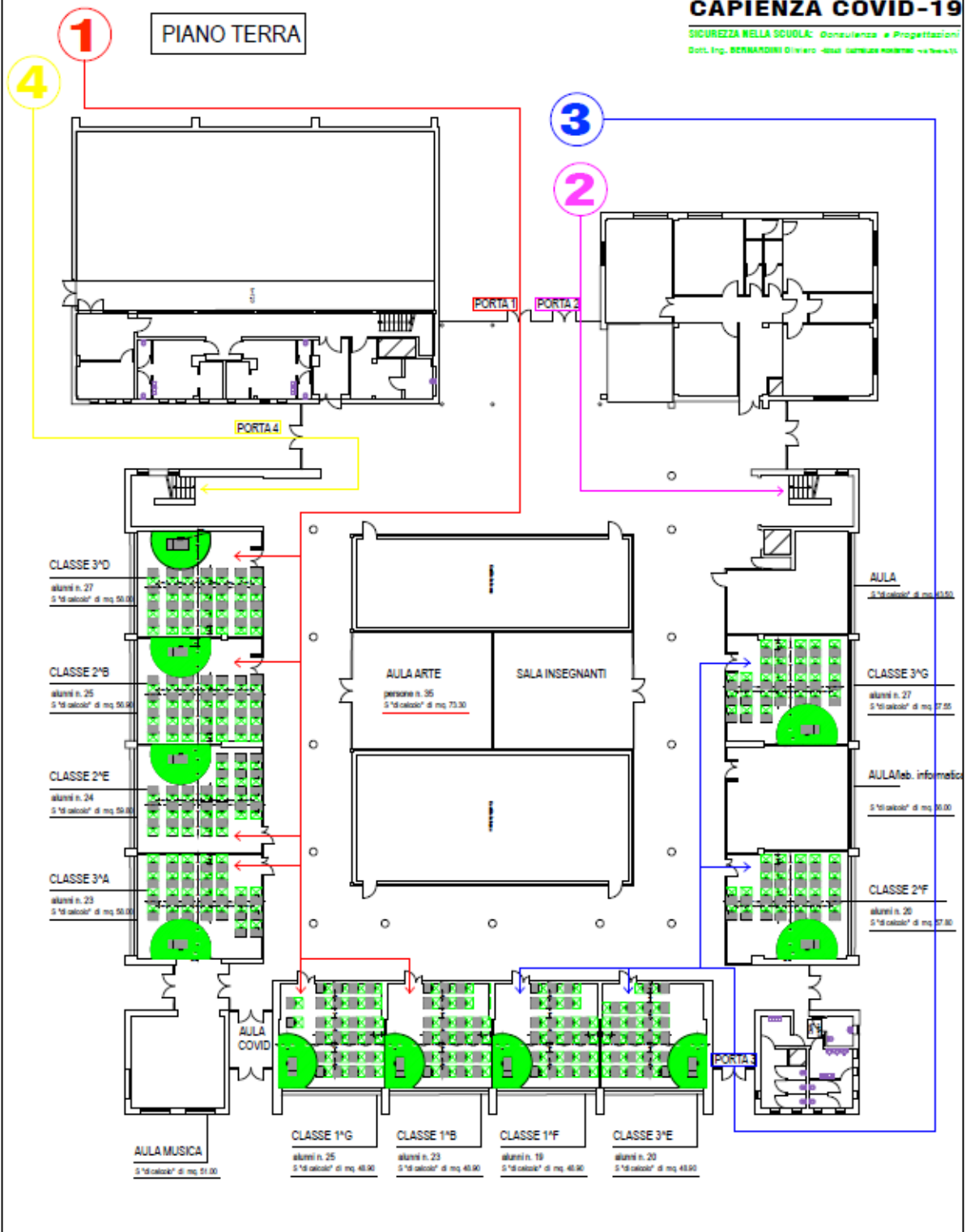
Durante i percorsi di entrata e di uscita è obbligatorio per docenti ed alunni l'uso delle mascherine.

# ISTITUTO COMPRENSIVO STATALE "MARGARITONE"

## Scuola Sec. 1° Grado "MARGARITONE" - Arezzo

### CAPIENZA COVID-19

SICUREZZA NELLA SCUOLA: Consulenza e Progettazioni  
 Dott. Ing. BERNARDINI Di Vito - Area Urbana e Edilizia - Arezzo



# ISTITUTO COMPRENSIVO STATALE "MARGARITONE"

## Scuola Sec. 1° Grado "MARGARITONE" - Arezzo

PIANO PRIMO

### CAPIENZA COVID-19

SICUREZZA NELLA SCUOLA: Consulenza e Progettazioni  
 Dott. Ing. BERNARDINI Oliviero - [osai@campus.unimore.it](mailto:osai@campus.unimore.it) - [www.osai.unimore.it](http://www.osai.unimore.it)

